

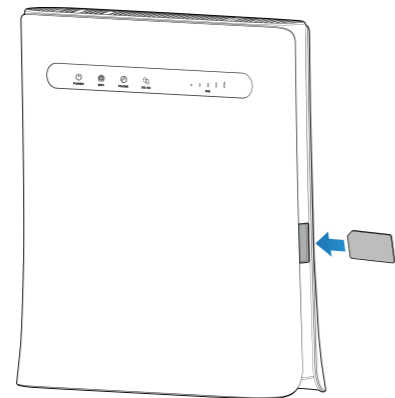


BENVENUTO IN TIM E GRAZIE PER AVER SCELTO L'OFFERTA FWA

Questo pack contiene un modem FWA (Fixed Wireless Access) e una SIM TIM che consentono di fruire della tua offerta FWA e navigare con i tuoi dispositivi (PC, tablet, smartphone, ecc.).

I SEMPLICI PASSI PER L'INSTALLAZIONE

1) Inserisci la **SIM TIM** nel suo formato più grande **2FF (mini-SIM)** nel modem nell'apposito slot come indicato in figura:



1

2) **Posiziona il modem in una zona della tua abitazione con una buona ricezione** del segnale mobile 4G/4G+ TIM (es. vicino a finestre/balconi), per garantire una migliore prestazione della connessione internet;
3) **Collega il Modem ad una presa elettrica** e sposta l'interruttore sul retro su ON ed una volta acceso attendi il tempo necessario per la configurazione del servizio (entro max 24 ore dalla consegna del pack). Al termine dell'operazione riceverai anche un SMS di conferma attivazione sull'utenza mobile da te fornita. Quindi riavvia il modem e verifica il LED «3G/4G» se acceso e di colore azzurro, a questo punto la configurazione è terminata e potrai navigare collegando i tuoi dispositivi (PC, smartphone, tablet, ecc.) in **Wi-Fi**, utilizzando i parametri disponibili nell'etichetta apposta nella parte inferiore del modem, oppure alla porta **LAN** con un cavo di rete (LAN).

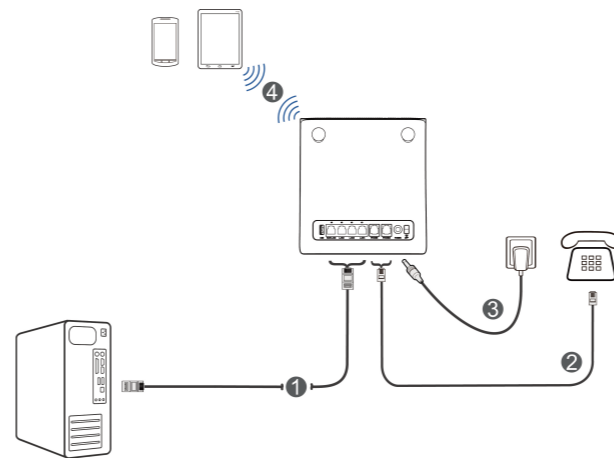
L'OFFERTA PREVEDE ANCHE IL SERVIZIO VOCE (AD ESEMPIO TIM SUPER FWA)

Dopo aver effettuato gli step precedenti:

- Se sei un nuovo cliente ed hai attivato una nuova linea FWA, **collega direttamente alla porta telefonica del modem FWA** (Porta PHONE1 o PHONE2) il tuo telefono con un cavetto telefonico standard. Il servizio «**VOCE**» sarà disponibile in breve tempo.
- Se invece sei passato dalla tua linea di rete fissa TIM alla nuova offerta FWA, dovrai prima abilitare la componente VOCE chiamando dalla tua linea di rete fissa il **Numero Verde 800.001.949**, seguendo le indicazioni della voce guida per FWA e successivamente potrai collegare il tuo telefono al modem.

Ricorda di tener sempre acceso il modem FWA per poter utilizzare i telefoni di casa.

2



3

TI INFORMIAMO CHE

- Il funzionamento del servizio è previsto **solo all'indirizzo fornito in fase di attivazione dell'offerta** (non puoi spostare il modem FWA in altro indirizzo).
- La **SIM fornita** in dotazione è intestata a TIM e **dedicata esclusivamente al servizio FWA** (non devi registrarla e non puoi utilizzarla su altri smartphone o modem).

CONSIGLI UTILI PER IL WI-FI E PER COLLEGARE I DISPOSITIVI DI CASA

Nel caso di collegamento **Wi-Fi** ricorda che il modem ha 2 Reti Wi-Fi attive di default (2.4 Ghz e 5 Ghz).
A tal proposito, per sfruttare al massimo la connessione internet, prediligi dispositivi di ultima generazione in grado di collegarsi alla rete **Wi-Fi 5Ghz**. I parametri di default sono disponibili nell'etichetta apposta nella parte inferiore del Modem.

Per la tua sicurezza, accedi alla Home Page del tuo modem «<http://192.168.0.1>» per impostare una **password personalizzata** per l'accesso alla configurazione del modem e/o per cambiare altri parametri della rete Wi-Fi (es. SSID-Nome rete, pwd Wi-Fi).

4

CONSIGLI UTILI PER IL WI-FI E PER COLLEGARE I DISPOSITIVI DI CASA

Assicurati che il Modem sia lontano da dispositivi che potrebbero disturbare il segnale Wi-Fi come sensori di allarme, walkie-talkie, baby monitor e sistemi di trasmissione audio/video senza fili. Se l'ambiente è molto grande o disposto su più livelli **puoi ampliare il segnale Wi-Fi grazie all'uso di un Repeater**, che potrai acquistare anche sul sito tim.it e navigare con i tuoi dispositivi (PC, tablet, smartphone, ecc.).

Prediligi, se possibile, una **connessione tramite cavo di rete (LAN)** per i dispositivi che lo permettono (es. per PC).

Per ulteriori esigenze di installazione e di configurazione dei dispositivi di casa puoi richiedere l'intervento di un **Tecnico specializzato TIM** con il servizio **Doctor TIM** di assistenza tecnica personalizzata (a pagamento).

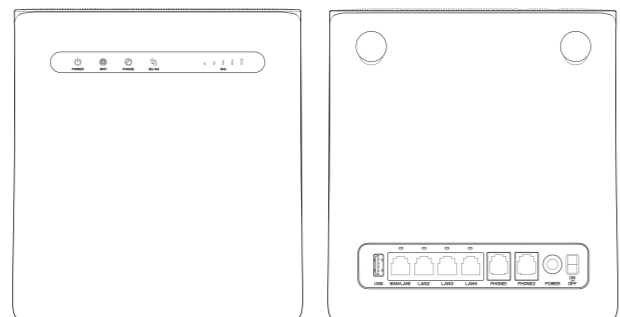
5

CONTATTI UTILI

Per ricevere supporto durante la fase di installazione e per assistenza tecnica contatta il **Servizio Clienti Linea Fissa 187** opzione 2.

Entra a far parte della **Community WE TIM** per condividere esperienze e scambiare informazioni.

COM'E' IL MODEM FWA



Indicatori luminosi	Stato	Descrizione
POWER	Blu fisso	Il dispositivo è acceso.
	Spento	Il dispositivo è spento.

6

Indicatori luminosi	Stato	Descrizione
WIFI	Blu fisso	Wi-Fi attivo. Rete mesh abilitata e pronta per essere configurata.
	Blu lamp. (veloce)	WPS è attivo. Rete mesh in fase di configurazione.
	Blu lamp. (lento)	Rete mesh attiva e configurata correttamente.
	Spento	Wi-Fi spento.
PHONE	Spento	Il telefono non è registrato in Rete.
	Blu fisso	Il telefono è registrato in Rete.
	Blu lampeggiante	Chiamata voce in corso.
3G/4G	Rosso	Il dispositivo è acceso ma non è registrato in rete per vari motivi, tipo: Non è presente la SIM o si richiede un PIN per la SIM oppure la Rete mobile 4G non è disponibile.
	Blu lampeggiante	Il dispositivo è connesso alla rete 4G e sta trasferendo dati.
	Blu Fisso	Il dispositivo è registrato alla rete 4G.
SIG	Blu fisso	Livello del segnale da debole a forte.
	Spento	Non c'è segnale di Rete Mobile o la SIM non è inserita.

7

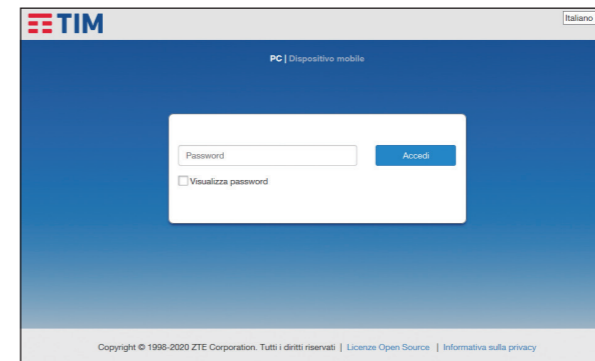
Qui di seguito la descrizione dei pulsanti che trovi nella parte superiore del Modem:

Pulsanti	Descrizione
RESET	Tenere premuto con un oggetto appuntito per almeno 3 secondi per effettuare un ripristino delle impostazioni di fabbrica del dispositivo.
WLAN	Attiva/Disattiva la Rete Wi-Fi del Modem.
WPS	<ul style="list-style-type: none"> Premere per attivare la funzione WPS. Premere per accoppiare il router con un altro dispositivo quando si utilizza la funzione di rete mesh.

8

MODIFICARE LE IMPOSTAZIONI DEL DISPOSITIVO

- Sull'etichetta (situata nella parte inferiore del modem) sono indicati l'indirizzo IP e la password dell'interfaccia Web di gestione del dispositivo.
- Aprire il browser Internet ed accedere alla pagina di gestione, inserendo nella barra degli indirizzi: <http://192.168.0.1>.



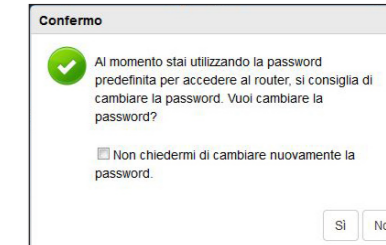
3. Inserire la password di default e premere **Accedi**.

9

- Leggere l'informativa sulla privacy e cliccare su **ACCETTA**. L'informativa sarà visibile la prima volta che si accede alla pagina di gestione del dispositivo.




- Al primo accesso verrà consigliato di aggiornare la password di default.




- Ora sarà possibile gestire tutte le impostazioni del dispositivo.

10

USO DELLA FUNZIONE WI-FI MESH

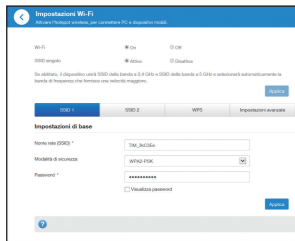
1. Entrare nella pagina principale dell'interfaccia Web di gestione del dispositivo.
2. Visualizza lo stato corrente della rete mesh e fai clic su .



3. Premere  per attivare la rete mesh, quindi selezionare Impostazioni Wi-Fi presente nella stessa pagina.



4. Cambiare o confermare i parametri Wi-Fi della rete mesh e premere il pulsante **Applica**.



11

L'utente finale non avrà il diritto di rifiutare o restituire il Prodotto, o ricevere un rimborso per il Prodotto da ZTE nelle situazioni sopra indicate.

- Questa garanzia è l'unico rimedio dell'utente finale e l'esclusiva responsabilità di ZTE per gli articoli difettosi o non conformi e sostituisce tutte le altre garanzie, espresse, implicite o statutarie, incluse ma non limitate alle garanzie implicite di commerciabilità e idoneità per uno scopo particolare, se non diversamente richiesto dalle disposizioni obbligatorie della legge.

LIMITAZIONE DI RESPONSABILITÀ

ZTE non sarà responsabile per eventuali perdite di profitti o danni indiretti, speciali, incidentali o consequenziali derivanti o derivanti dall'uso di questo prodotto o in relazione all'uso di questo prodotto, indipendentemente dal fatto che ZTE sia stato informato, conosciuto o dovuto conoscere la possibilità di tali danni, inclusi, a titolo esemplificativo ma non esaustivo, perdita di profitti, interruzione dell'attività, costo del capitale, costo delle attrezzature o del prodotto sostitutivo o eventuali costi di fermo.

Per maggiore assistenza:

- Inviare una E-mail a mobile@zte.com.cn
- Visitare il sito: www.ztedevices.com

17

5. Inserisci i vari nodi mesh opzionali seguendo le indicazioni del costruttore del dispositivo acquistato.
6. Tieni accesa la funzione mesh solo quando sono presenti anche i nodi mesh opzionali. In caso contrario disattiva la funzione mesh come specificato all'inizio del paragrafo.

FUNZIONE WPS

Il dispositivo supporta la funzione WPS. E' possibile utilizzare questa funzione per connettere il tuo dispositivo al modem.

1. Accendi il dispositivo che vuoi connettere e abilita la funzione Wi-Fi.
2. Premere il pulsante WPS sul dispositivo per attivare la funzione WPS.
3. Abilitare la funzione WPS premendo l'apposito pulsante sul bordo superiore del modem.
4. Seguire le istruzioni di sistema per completare la connessione.



NOTA:
Per le operazioni da effettuare per abilitare il WPS sul tuo dispositivo, consultare le istruzioni del dispositivo stesso.

12

ESPOSIZIONE RF

Questa apparecchiatura è conforme ai limiti di esposizione alle radiazioni CE stabiliti per un ambiente non controllato. Quest'apparecchiatura deve essere installata ed utilizzata con una distanza minima di 20 cm tra il radiatore e il corpo.

SPECIFICHE TECNICHE

Questa apparecchiatura radio funziona con le seguenti bande di frequenza e la massima potenza di radiofrequenza.

NOTA:

Tutti i prodotti ZTE sono conformi a questi limiti di potenza richiesti dall'Unione Europea. Le bande di frequenza supportate dal prodotto variano a seconda del modello.

Bande LTE: 1/3/7/20/32: 22.5 dBm

802.11 b/g/n/ac:2.4GHz Band<20 dBm

5 GHz Band I/II/III/IV<20 dBm

18

AVVERTENZE E NOTE

MISURE DI SICUREZZA

- Alcuni dispositivi elettronici potrebbero essere soggetti a interferenze elettromagnetiche. Posizionare il router lontano dalla TV, radio e altre apparecchiature elettroniche per evitare interferenze elettromagnetiche.
- Il router potrebbe interferire con dispositivi medici come apparecchi acustici e pacemaker. Consultare un medico o il produttore del dispositivo medico prima di utilizzare il router.
- Si prega di tenersi ad almeno 20 centimetri dal router.
- Non utilizzare il router in ambienti pericolosi come impianti petroliferi o fabbriche chimiche in cui sono presenti gas esplosivi o prodotti esplosivi.
- Utilizzare accessori originali autorizzati da ZTE. Gli accessori non autorizzati possono influire sulle prestazioni del router, danneggiare il router o causare pericoli all'utente.
- Non tentare di smontare il router. Non ci sono parti riparabili dall'utente.
- Evitare che il router o gli accessori vengano a contatto con liquidi o umidità in qualsiasi momento. Non immergere il router in alcun liquido.


13

AVVERTENZA CE

Uso corretto

Come descritto in questa guida, il dispositivo può essere utilizzato solo nella posizione corretta. Se possibile, si prega di non toccare l'area dell'antenna sul dispositivo.

SMALTIMENTO DELLE APPARECCHIATURE USATE

	1.	Il simbolo del contenitore barrato riportato sul prodotto e/o sugli accessori indica il rispetto della direttiva europea 2012/19/EU.
	2.	Tutti i prodotti elettrici ed elettronici e relative batterie devono essere smaltiti separatamente dai rifiuti urbani tramite impianti di raccolta designati nominati dal governo o dalle autorità locali.
	3.	Il corretto smaltimento degli apparecchi usati evita conseguenze potenzialmente dannose per l'ambiente e per la salute umana.

19

- Non posizionare oggetti sopra il router. Ciò potrebbe causare il surriscaldamento del dispositivo.
- Il dispositivo deve essere collocato in un ambiente ventilato.
- Non esporre il router alla luce solare diretta o conservarlo in aree calde. L'alta temperatura può ridurre la durata dei dispositivi elettronici.
- Non permettere ai bambini di giocare con il router o l'alimentatore.
- Mantenere la lunghezza del cavo tra il router e il telefono a meno di 10 metri.
- Il router è solo per uso interno. Non utilizzare il router all'esterno. Non collegare estensioni del telefono che si trovano all'esterno dell'edificio. Questi possono provocare danni da fulmine al tuo dispositivo.
- Per apparecchiature provviste di cavo d'alimentazione, la presa di corrente deve essere installata vicino all'apparecchiatura e deve essere facilmente accessibile.

14


DICHIARAZIONE DI CONFORMITÀ CE



Con la presente, ZTE Corporation dichiara che l'apparecchiatura radio di tipo ZTE MF286D è conforme alla direttiva 2014/53 /EU.

Il testo completo della dichiarazione di conformità CE è disponibile al seguente indirizzo internet: <http://certification.ztedevices.com>

Il dispositivo è limitato all'uso interno solo quando si opera nell'intervallo di frequenza da 5150 a 5350 MHz.

	AT	BE	BG	HR	CY	CZ	DK
	EE	FI	FR	DE	EL	HU	IE
	IT	LV	LT	LU	MT	NL	PL
	PT	RO	SK	SI	ES	SE	UK

20

PULIZIA E MANUTENZIONE

- Utilizzare un panno antistatico per pulire il router. Non utilizzare detergenti chimici o abrasivi poiché potrebbero danneggiare la custodia in plastica. Spegner il router prima di pulirlo.
- L'intervallo di umidità è del 5% ~ 95%.
- Non utilizzare il router durante un temporale. Rimuovere l'alimentatore di rete dalla presa a muro.
- Non estrarre la scheda SIM inutilmente. La scheda SIM può essere facilmente persa o può essere danneggiata dall'elettricità statica.

15

DICHIARAZIONE DI CONFORMITÀ 2009/125/EC

Il prodotto soddisfa i requisiti della Direttiva 2009/125/CE ed è conforme al regolamento (CE) No.1275/2008 e (EU) No.801/2013.

Per ulteriori informazioni le suggeriamo di visitare il sito web: <https://certification.ztedevices.com>

INFORMAZIONI LEGALI

Copyright © 2020 ZTE CORPORATION

Tutti i diritti riservati

Nessuna sezione di questa pubblicazione può essere citata, riprodotta, tradotta o utilizzata in qualsiasi formato o con qualunque mezzo, elettronico o meccanico (comprese fotocopie e registrazioni), senza previo consenso scritto da parte di ZTE Corporation.

Avviso

ZTE Corporation si riserva il diritto di modificare eventuali errori di stampa o di aggiornare le caratteristiche riportate nel presente manuale, senza alcun preavviso.

21

GARANZIA LIMITATA

- Questa garanzia non si applica a difetti o errori nel prodotto causati da:
 - i. Abrasione ragionevole
 - ii. Mancato rispetto da parte dell'utente finale delle istruzioni o procedure di installazione, funzionamento o manutenzione di ZTE.
 - iii. Mancato utilizzo, uso improprio, negligenza o installazione, smontaggio, conservazione, manutenzione o funzionamento impropri del Prodotto da parte dell'utente finale.
 - iv. Modifiche o riparazioni non eseguite da ZTE o da un individuo certificato ZTE.
 - v. Cadute di tensione, sovratensioni, incendi, inondazioni, incidenti, azioni di terze parti o altri eventi al di fuori del ragionevole controllo di ZTE.
 - vi. Utilizzo di prodotti di terzi o utilizzo in combinazione con prodotti di terze parti a condizione che tali difetti siano dovuti all'utilizzo combinato.
 - vii. Qualsiasi altra causa oltre l'intervallo di utilizzo normale previsto per il Prodotto.

16

Le informazioni riportate nel sito web hanno la priorità rispetto a quelle riportate in questa guida.

Visitare il sito <http://www.ztedevices.com> per ulteriori informazioni sul prodotto e sui servizi di assistenza tecnica ZTE.

Nella sezione Supporto del sito web ufficiale ZTE <http://ztedevices.com> dedicata a questo prodotto, è possibile scaricare il manuale d'uso.

Limitazione di responsabilità

ZTE Corporation declina espressamente qualsiasi responsabilità per difetti e danni causati dalle modifiche non autorizzate del software e/o hardware.

Le immagini e le schermate utilizzate in questa guida potrebbero differire dal prodotto reale. Il contenuto di questa guida potrebbe differire dal software o dal prodotto reale.

Versione No. : R1.0

22