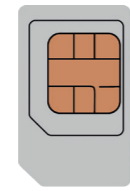


BENVENUTO IN TIM E GRAZIE PER AVER SCELTO L'OFFERTA FWA

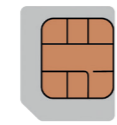
Questo pack contiene un modem FWA (Fixed Wireless Access) e una SIM TIM che consentono di fruire della tua offerta FWA e navigare con i tuoi dispositivi (PC, tablet, smartphone, ecc.).

INSTALLAZIONE IN SEMPLICI PASSI

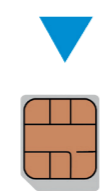
1) Utilizza la SIM TIM in dotazione nel formato corretto come evidenziato nell'immagine qui sotto.



(U)SIM



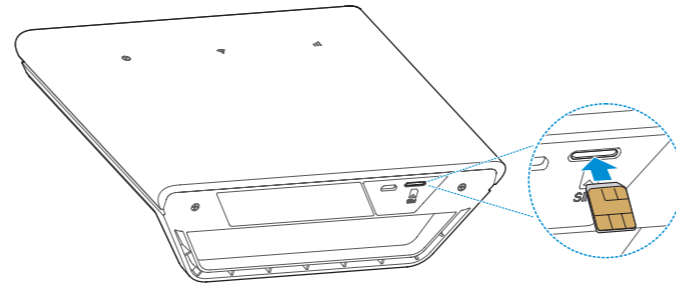
micro-SIM



nano-SIM

1

2) Inserisci la nano-SIM TIM nell'apposita fessura presente nella base inferiore del Modem, rispettando il verso della SIM come indicato in figura fino a quando non si avverte uno scatto che blocca la SIM nella sua sede.



N.B. Per togliere la SIM premerla all'interno dell'alloggiamento con un oggetto appuntito fino ad avvertire lo scatto di rilascio che consentirà l'espulsione della SIM.

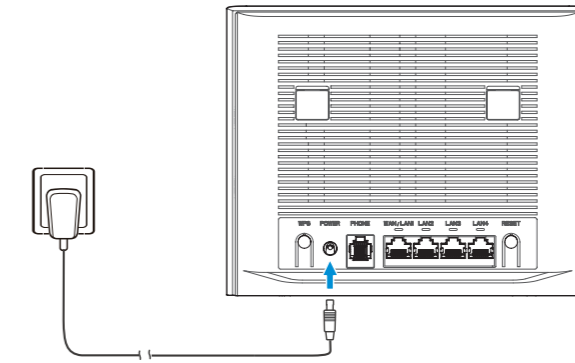
2

3) Sistema il modem in posizione verticale e in una zona della tua abitazione con una buona ricezione del segnale mobile 4G/4G+ TIM (es. vicino a finestre/balconi), per garantire una migliore prestazione della connessione Internet e della copertura WiFi.



3

4) Accendi il modem collegandolo ad una presa elettrica.

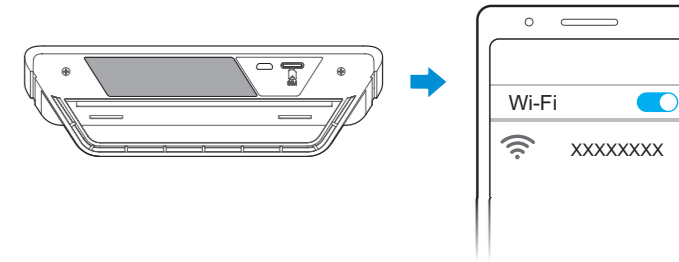


Quando il LED avrà la luce bianca FISSA, il modem sarà collegato alla rete Mobile 4G/4G+ di TIM. Attendi il tempo necessario per la configurazione del servizio (entro max 24 ore dalla consegna del pack). Al termine dell'operazione riceverai un SMS di conferma attivazione sull'utenza mobile da te fornita.

4

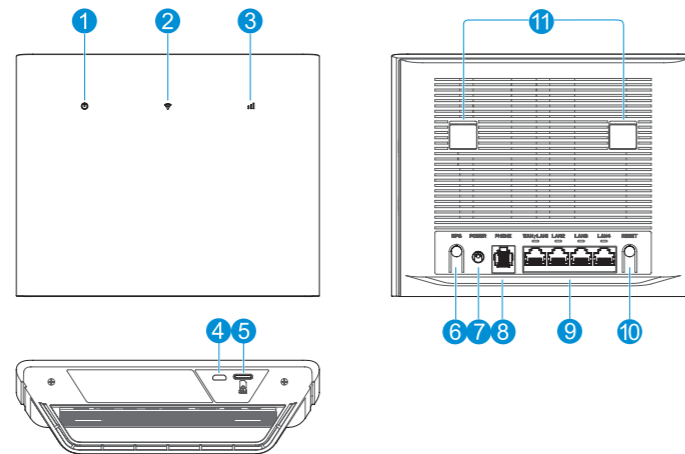
Quindi riavvia il modem e verifica nuovamente se il LED è acceso, di colore BIANCO e con luce FISSA.

A questo punto la configurazione è terminata e potrai navigare collegando i tuoi dispositivi (PC, Smartphone, Tablet, ecc.) in WiFi, utilizzando i parametri disponibili nell'etichetta presente nella parte inferiore del modem, oppure usando la porta LAN con un cavo di rete (LAN).



5

COM' È FATTO IL MODEM FWA



6

1		BIANCO FISSO: il dispositivo è acceso e funziona correttamente. SPENTO: il dispositivo è spento.
2		BIANCO FISSO: la Rete WiFi funziona correttamente. BIANCO LAMPEGGIANTE VELOCE: la funzionalità WPS di scambio automatico della password WiFi è in corso. SPENTO: la Rete WiFi è disattivata.
3		ROSSO FISSO: il dispositivo è acceso ma non è registrato in Rete per vari motivi, tipo: <ul style="list-style-type: none"> non è presente la SIM si richiede un PIN per la SIM la Rete 4G non è disponibile o l'offerta TIM FWA non è attiva. BIANCO FISSO: il dispositivo è connesso su Rete 4G/4G+ e funziona correttamente.
4	Porta micro-USB	Questa porta è utilizzabile solo per motivi di diagnostica da parte di un tecnico TIM o ZTE
5	Slot nano-SIM	Inserire qui la scheda nano-SIM in dotazione

7

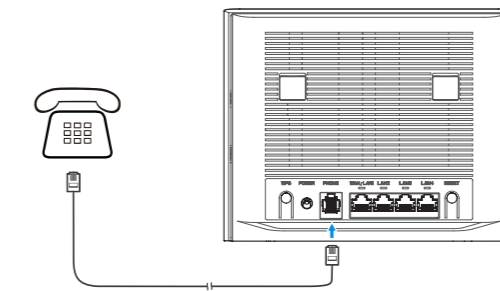
6	Pulsante WPS	Premere brevemente per attivare la funzionalità WPS di scambio automatico della password WiFi
7	Alimentazione POWER	Inserire il connettore dell'alimentatore a questa presa per accendere il Modem
8	Porta (PHONE)	Porta per il collegamento di un telefono di Rete Fissa. Maggiori dettagli nella sezione specifica.
9	Porte LAN	Porte LAN2-LAN4 per collegarsi al Modem tramite cavo Ethernet. Porta WAN/LAN1 utilizzabile anche per fornire connettività esterna (WAN) al Modem
10	Pulsante RESET	Premere con un oggetto appuntito questo pulsante per circa 3 secondi. In questo modo il Modem verrà ripristinato alle impostazioni di fabbrica.

8

SE L'OFFERTA PREVEDE ANCHE LA VOCE

- Dopo aver effettuato gli step precedenti:
- se sei un nuovo cliente ed hai attivato una nuova linea FWA, collega direttamente alla porta telefonica del modem FWA, il tuo telefono con un cavetto telefonico standard. Il servizio «VOCE» sarà disponibile in breve tempo.
 - se invece sei passato dalla tua linea di rete fissa TIM alla nuova offerta FWA, dovrai prima abilitare la componente VOCE chiamando dalla tua linea di rete fissa il Numero Verde 800.001.949, seguendo le indicazioni della voce guida per FWA e successivamente potrai collegare il tuo telefono al modem. In alternativa dopo 14 giorni dalla consegna del modem FWA l'abilitazione avverrà in automatico.

Ricorda di tener sempre acceso il modem FWA per poter utilizzare i telefoni di casa.



9

TI INFORMIAMO CHE

- Il funzionamento del servizio è previsto solo all'indirizzo fornito in fase di attivazione dell'offerta (non puoi spostare il modem FWA in altro indirizzo).
- La SIM fornita in dotazione è intestata a TIM e dedicata esclusivamente al servizio FWA (non devi registrarla e non puoi utilizzarla su altri smartphone o modem).

10

CONSIGLI UTILI PER IL WiFi E PER COLLEGARE IN SEMPLICI PASSI I DISPOSITIVI DI CASA



Nel caso di collegamento **WiFi** ricorda che il modem ha 2 interfacce attive di default (2,4 Ghz e 5 Ghz). A tal proposito, per sfruttare al massimo la connessione internet, prediligi dispositivi di ultima generazione in grado di collegarsi alla rete **WiFi 5Ghz**.
I parametri di default sono disponibili nell'etichetta apposta nella parte inferiore del modem.



Per la tua sicurezza, accedi alla Home Page del tuo modem (192.168.0.1) per impostare una **password personalizzata** per l'accesso alla configurazione del modem e/o per cambiare altri parametri della rete WiFi (es. SSID-Nome rete, pwd WiFi).



Assicurati che il modem sia lontano da dispositivi che potrebbero disturbare il segnale WiFi come sensori di allarme, walkie-talkie, baby monitor e sistemi di trasmissione audio/video senza fili.
Se l'ambiente è molto grande o disposto su più livelli puoi ampliare il segnale WiFi grazie all'uso di un Repeater, che potrai acquistare anche sul sito tim.it e navigare con i tuoi dispositivi (PC, tablet, smartphone, ecc.).



Prediligi, se possibile, una connessione tramite cavo di rete (LAN) per i dispositivi che lo permettono (es. per PC).



Per ulteriori esigenze di installazione e di configurazione dei dispositivi di casa puoi richiedere l'intervento di un **Tecnico specializzato TIM** con il servizio **Doctor TIM** di assistenza tecnica personalizzata (a pagamento).

11

CONTATTI UTILI



Per ricevere supporto durante la fase di installazione e per assistenza tecnica contatta il **Servizio Clienti Linea Fissa 187** opzione 2.



Entra a far parte della **Community WE TIM** per condividere esperienze e scambiare informazioni.



LA FORZA DELLE CONNESSIONI

INFORMAZIONI LEGALI

Copyright © 2023 ZTE CORPORATION.

Tutti i diritti riservati.

Nessuna sezione di questa pubblicazione può essere citata, riprodotta, tradotta o utilizzata in qualsiasi forma o con qualunque mezzo, elettronico o meccanico (comprese fotocopie e registrazioni), senza previo consenso scritto da parte di ZTE Corporation.

Avviso

ZTE Corporation si riserva il diritto di modificare eventuali errori di stampa o di aggiornare le specifiche riportate nel presente manuale, senza alcun preavviso.

Esonero di responsabilità

Le immagini e le schermate utilizzate in questa guida potrebbero differire dal prodotto reale. Il contenuto di questa guida potrebbe differire dal software o dal prodotto reale.

Marchi

ZTE e i loghi ZTE sono marchi di ZTE Corporation.

Tutti gli altri marchi e nomi di marchi sono quelli dei rispettivi proprietari.

Versione: R2.0

13

AVVERTENZA E AVVISO

PRECAUZIONI DI SICUREZZA

- Alcuni dispositivi elettronici possono essere soggetti a interferenze elettromagnetiche. Posizionare il dispositivo lontano da televisore, radio e altre apparecchiature elettroniche per evitare interferenze elettromagnetiche.
- Il dispositivo può interferire con dispositivi medici, come apparecchi acustici e pacemaker. Se necessario, prima di utilizzare il dispositivo consultare un medico o il produttore del dispositivo medico.
- Stare lontani almeno 20 centimetri dal dispositivo.
- Non utilizzare il dispositivo in ambienti pericolosi, come terminali petroliferi o fabbriche chimiche in presenza di gas o prodotti esplosivi in fase di lavorazione.
- Utilizzare accessori originali o autorizzati da ZTE. Gli accessori non autorizzati possono influire sulle prestazioni del dispositivo, danneggiarlo o causare pericolo.
- Non provare a smontare il dispositivo. Non ci sono parti riparabili dall'utente.
- Evitare che il dispositivo o gli accessori vengano a contatto con liquidi o umidità. Non immergere il dispositivo in alcun tipo di liquido.
- Non collocare oggetti sulla parte superiore del dispositivo. Ciò potrebbe causare il surriscaldamento del dispositivo.

14

DICHIARAZIONE DI CONFORMITÀ UE



Con la presente, la ZTE Corporation dichiara che il tipo di apparecchiatura radio MF296D è conforme alla Direttiva 2014/53/UE.

Il testo completo della dichiarazione di conformità UE è disponibile all'indirizzo seguente: <https://certification.ztedevices.com>

Il dispositivo è limitato al solo uso interno in caso di funzionamento nella gamma di frequenza 5150 - 5350 MHz.



AT	BE	BG	HR	CY	CZ	DK
EE	FI	FR	DE	EL	HU	IE
IT	LV	LT	LU	MT	NL	PL
PT	RO	SK	SI	ES	SE	UK(NI)

ZTE CORPORATION

N. 55, Hi-tech Road South, Shenzhen, R. P. Cinese

Codice postale: 518057

20

AVVERTENZA CE (uso corretto)

Come descritto in questa guida, il dispositivo può essere utilizzato solo in luoghi idonei. Se possibile, non toccare l'area dell'antenna sul dispositivo.

SMALTIMENTO DELLE APPARECCHIATURE USATE



- Se un prodotto è contrassegnato con il simbolo barrato del bidone della spazzatura con ruote, significa che è conforme alla Direttiva europea 2012/19/UE.
- Tutti i prodotti elettrici ed elettronici devono essere smaltiti separatamente dal sistema di raccolta rifiuti comunale, utilizzando apposite strutture scelte dalla pubblica amministrazione o dalle autorità locali.
- Lo smaltimento corretto del vecchio apparecchio aiuta a impedire potenziali conseguenze negative per la salute e l'ambiente.

Per ricevere il manuale sul riciclo basato sulla direttiva RAEE relativo a questo prodotto, inviare un messaggio e-mail all'indirizzo weee@zte.com.cn

19

- Per un uso ottimale, il dispositivo deve essere collocato in un ambiente ventilato.
- Non esporre il dispositivo alla luce diretta del sole e non conservarlo in ambienti estremamente caldi. Una temperatura elevata può ridurre la durata dei dispositivi elettronici.
- Non far giocare i bambini con il dispositivo o con l'adattatore di alimentazione.
- Il dispositivo è solo per uso interno. Non utilizzare il dispositivo all'esterno.
- Per apparecchiature a innesto, la presa deve essere installata vicino all'apparecchiatura e deve essere facilmente accessibile.

PULIZIA E MANUTENZIONE

- Utilizzare un panno antistatico per pulire il router. Non utilizzare detergenti chimici o abrasivi poiché potrebbero danneggiare la custodia in plastica. Spegnerlo prima di pulirlo.
- Le temperature di esercizio del dispositivo sono: -20C° ~ +55C° mentre l'intervallo di umidità è 5% ~ 95%.
- Non utilizzare il router durante un temporale. Rimuovere l'alimentatore di rete dalla presa a muro.
- Non estrarre la scheda SIM inutilmente. La scheda SIM può essere facilmente persa o può essere danneggiata dall'elettricità statica.

15

DICHIARAZIONE DI CONFORMITÀ 2009/125/CE

Il prodotto soddisfa i requisiti della Direttiva 2009/125/CE ed è conforme al regolamento (CE) No.1275/2008 e (EU) No.801/2013 (Riferimento Report No. 4790335683). Per ulteriori informazioni le suggeriamo di visitare il sito web: <https://certification.ztedevices.com>



GARANZIA LIMITATA

La presente garanzia non si applica a difetti o errori del prodotto causati da:

- Abrasione ragionevole
- Mancato rispetto da parte dell'utente finale delle istruzioni o procedure di installazione, funzionamento o manutenzione di ZTE.
- Mancato utilizzo, uso improprio, negligenza o installazione, smontaggio, conservazione, manutenzione o funzionamento impropri del Prodotto da parte dell'utente finale.
- Modifiche o riparazioni non eseguite da ZTE o da un individuo certificato ZTE.
- Cadute di tensione, sovratensioni, incendi, inondazioni, incidenti, azioni di terze parti o altri eventi al di fuori del ragionevole controllo di ZTE.
- Utilizzo di prodotti di terzi o utilizzo in combinazione con prodotti di terze parti a condizione che tali difetti siano dovuti all'utilizzo combinato.
- Qualsiasi altra causa oltre l'intervallo di utilizzo normale previsto per il Prodotto.

16

Gli utenti finali non hanno il diritto di rifiutare o restituire il prodotto o ricevere un rimborso per il prodotto da ZTE nelle situazioni di cui sopra. Questa garanzia è l'unico rimedio degli utenti finali e la responsabilità esclusiva di ZTE per gli articoli difettosi o non conformi e sostituisce tutte le altre garanzie, espresse, implicite o statutarie, incluse, a titolo esemplificativo, le garanzie implicite di commerciabilità e idoneità per uno scopo particolare, se non diversamente previsto dalle disposizioni imperative della legge.

LIMITAZIONE DI RESPONSABILITÀ

ZTE non è responsabile per eventuali perdite di profitto o danni indiretti, speciali, incidentali o consequenziali risultanti da o derivanti da o in connessione con l'uso di questo prodotto, non importa se ZTE era stato avvisato, sapeva o avrebbe dovuto sapere della possibilità di tali danni, inclusi, ma non limitati a, perdita di profitti, interruzione di attività, costo del capitale, costo di attrezzature sostitutive o di prodotto o qualsiasi costo di inattività.

17

ESPOSIZIONE RF

Questa apparecchiatura è conforme ai limiti CE in materia di esposizione alle radiazioni stabiliti per un ambiente non controllato. Questa apparecchiatura deve essere installata e utilizzata ad una distanza minima di 20 cm.

SPECIFICHE TECNICHE

Questa apparecchiatura radio funziona con le bande di frequenza seguenti e la potenza di radiofrequenza massima.

NOTA:

Tutti i prodotti ZTE sono conformi ai limiti di potenza richiesti dall'Unione Europea. Le bande di frequenza supportate dal prodotto variano da modello a modello.

FDD Banda LTE 1/3/7/20/32 (solo DL): 20 dBm

802.11 a/b/g/n/ac: Banda 2,4 GHz < 20 dBm

Banda 5 GHz < 23 dBm

18

12